

**PRZEDPRZEWODNIK
PO TEATRZE
IMIENIA JULIUSZA SŁOWACKIEGO
W KRAKOWIE**



Teatr im. J. Słowackiego
w Krakowie



SPIS TREŚCI

Wstęp	4
Teatr imienia Juliusza Słowackiego w Krakowie	5
Aktorzy i artyści	6, 7
Dyrektorzy Teatru	8
Budynek	9
Wejścia do Teatru	11
Obsługa widza	14
Westybul	15
Schody	16
Szatnia	17

SPIS TREŚCI

Toalety	18, 19
Piętra	22
Wnętrze	20
Widownia	21
Widownia na parterze	22
Loża	24
Balkon	27
Galeria	28
Foyer (czytaj: flaje)	29
Kasa	28

WSTĘP

Poznaj Teatr imienia Juliusza Słowackiego w Krakowie.
Teatr ma budynki w kilku miejscach w Krakowie.

To jest przewodnik po głównym budynku Teatru.
W tym budynku jest Duża Scena.

Z tego przewodnika dowiesz się:

- jaka jest historia teatru
- co jest w budynku.

Zapraszamy,
Zespół Teatru

TEATR IMIENIA JULIUSZA SŁOWACKIEGO W KRAKOWIE 5 z 29

Mieszkańcy Krakowa chcieli mieć nowy teatr.

Władze Krakowa wybrały miejsce i zebrały pieniądze.

Powstał duży i piękny teatr.

Teatr szybko stał się ważny i znany.

Teatr ma już ponad 130 lat.



CIEKAWOSTKA

Teatr miał kiedyś inną nazwę. Nazywał się Teatr Miejski w Krakowie.



AKTORZY I ARTYŚCI

6 z 29

W Teatrze pracowali znani aktorzy.



**ZOFIA
JAROSZEWSKA**



**LUDWIK
SOLSKI**



**GUSTAW
HOLOUBEK**



**TADEUSZ
ŁOMNICKI**

AKTORZY I ARTYŚCI

7 z 29

Z Teatrem współpracowali znani artyści.



**STANISŁAW
WYSPIAŃSKI**

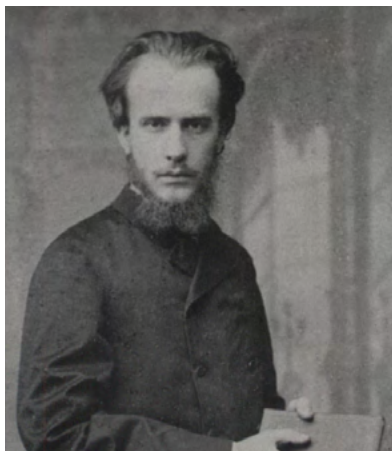


**TADEUSZ
KANTOR**

DYREKTORZY TEATRU

8 z 29

Dyrektorami Teatru byli między innymi:



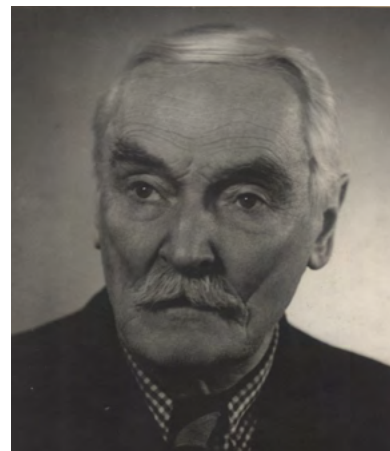
TADEUSZ PAWLIKOWSK



LUDWIK SOLSKI



TEOFIL TRZCIŃSKI



KAROL FRYCZ



JULIUSZ OSTERWA

Dyrektorem Teatru jest:



KRZYSZTOF GŁUCHOWSKI

BUDYNEK

9 z 29

Teatr jest przy Plantach blisko Dworca Głównego.

Planty to park dookoła Starego Miasta.

Teatr jest na placu Świętego Ducha 1.



BUDYNEK

10 z 29

Na Teatrze są ozdoby:

- rzeźby
- kolumny.

Nad głównym wejściem jest napis:
Kraków narodowej sztuce.

Chodniki i uliczki wokół teatru są nierówne.
Są zrobione z kostki z kamieni.



WEJŚCIA DO TEATRU

11 z 29



**WEJŚCIE
DLA OSÓB
NA WÓZKU**



**WEJŚCIE
GŁÓWNE**



**KASA
KAWIARNIA**

WEJŚCIE GŁÓWNE

12 z 29

Wejście do Teatru jest przy ulicy Szpitalnej.
Drzwi są duże i drewniane.
Drzwi są ciężkie.

Za drzwiami są kolejne drzwi.
Potem jest zasłona z grubego materiału.



WEJŚCIE DLA OSÓB NA WÓZKU

13 z 29

Wejście jest z boku Teatru.
Po lewej stronie od wejścia głównego.
Przed wejściem jest pochylnia.

Przy drzwiach jest kartka.
Na kartce jest numer telefonu.
Pracownik otworzy Ci drzwi.



OBSŁUGA WIDZA

14 z 29

Obsługa widza to osoby współpracujące z Teatrem. Obsługa widza chętnie Ci pomoże i odpowie na Twoje pytania.



WESTYBUL

Westybul to duży hol przy głównych schodach.

W holu obsługa widza sprawdza bilety.

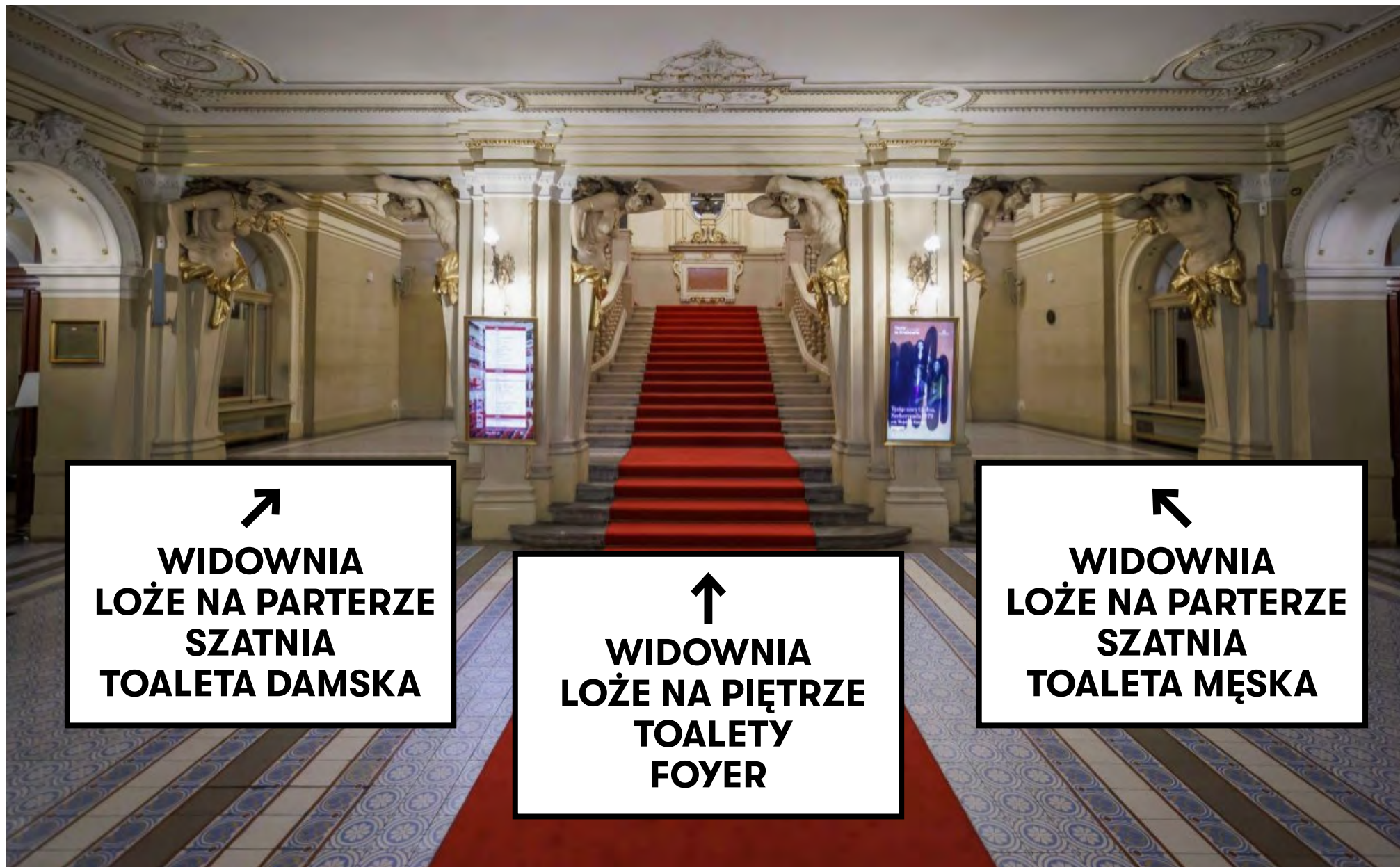
W holu jest:

- barek z napojami
- sklepik teatralny
- stolik ze słuchawkami do **audiodeskrypcji**.

Audiodeskrypcja to opis tego, co dzieje się na scenie.

Z audiodeskrypcji korzystają osoby niewidome.





**WIDOWNIA
ŁOŻE NA PARTERZE
SZATNIA
TOALETA DAMSKA**



**WIDOWNIA
ŁOŻE NA PIĘTRZE
TOALETY
FOYER**



**WIDOWNIA
ŁOŻE NA PARTERZE
SZATNIA
TOALETA MĘSKA**

SZATNIA

17 z 29

Szatnia jest na parterze.

Szatnia jest w korytarzu naprzeciwko wejść na widownię.



TOALETY

Toalety są na każdym piętrze.

Toalety dla mężczyzn

są w korytarzach po prawej stronie.

Przy drzwiach znajduje się tabliczka z napisem: Dla Panów.

Toalety dla kobiet

są w korytarzach po lewej stronie.

Na drzwiach jest napis Toaleta Damska.

W toaletach na parterze są toalety dostępne dla osób na wózku.



PIĘTRA

19 z 29

Teatr ma 3 piętra.

W Teatrze są schody.

W Teatrze nie ma windy.

WAŻNE!

Na 1 piętrze są schody na 2 piętro.

Schody są w korytarzu po prawej stronie

Na 1 piętrze są schody na 3 piętro.

Schody są w korytarzu po lewej stronie.

W Teatrze numer piętra

jest zapisany cyframi rzymskimi.

I PIĘTRO to 1 piętro

II PIĘTRO to 2 piętro

III PIĘTRO to 3 piętro



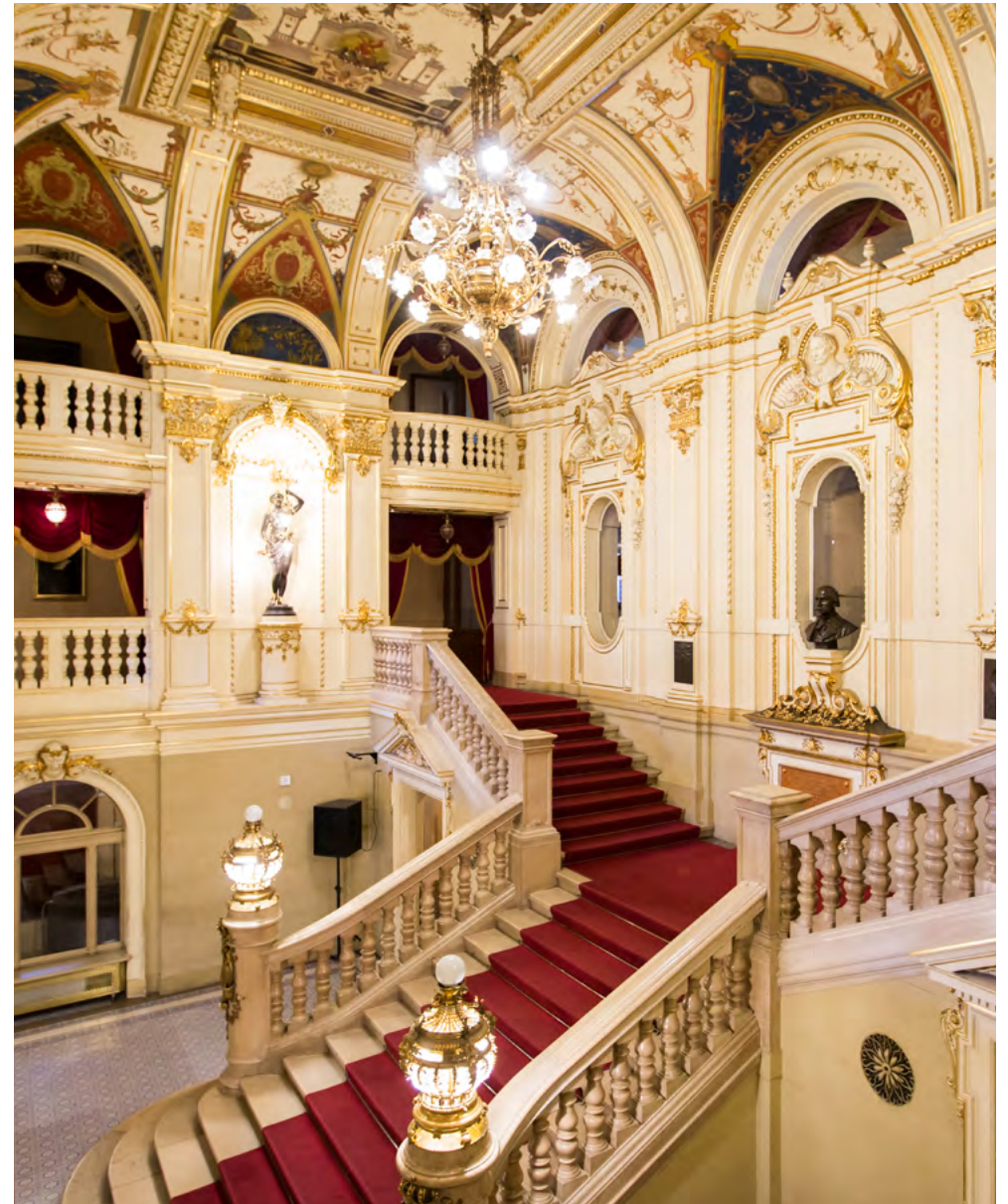
WNĘTRZE

20 z 29

W korytarzach i salach jest dużo ozdób.

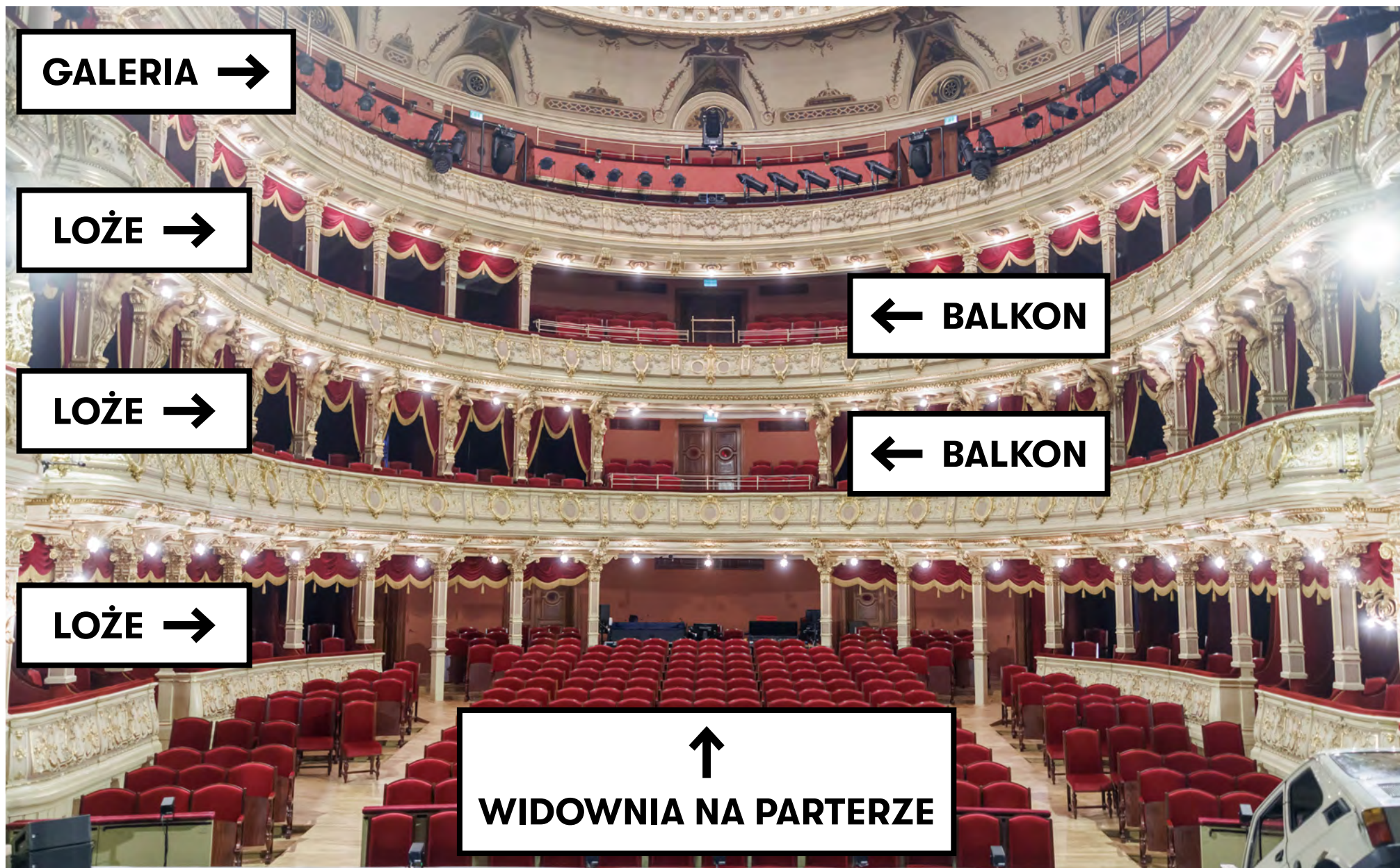
Zwróć uwagę na:

- żyrandole
- rzeźby
- malowidła na ścianach i sufitach.



WIDOWNIA

21 z 29



WIDOWNIA NA PARTERZE

22 z 29

Widownia jest pochylona.

Fotele w pierwszym rzędzie są niżej.

Fotele w ostatnim rzędzie są wyżej.



NUMER RZĘDU
jest na oparciu
pierwszego fotela
w rzędzie.

Numer rzędu
jest zapisany
cyfrą rzymską.



← NUMER MIEJSCA

jest na oparciu każdego fotela.
Numer miejsca
jest zapisany **cyfrą arabską**.



LOŻA

W loży siedzą 2 lub 4 osoby.

Wejście do loży jest na korytarzu.

Każda loża ma numer.

Numer jest przy wejściu do loży.

Loże są na:

- parterze,
- 1 piętrze,
- 2 piętrze.



BALKON

25 z 29

Balkon jest naprzeciwko sceny.

Na balkonie jest około 30 miejsc.

Numer miejsca jest na oparciu każdego fotela.

Balkony są na: 1 piętrze, 2 piętrze.



GALERIA

26 z 29

Galeria jest na 3 piętrze.

Numer miejsca jest na oparciu każdego fotela.



FOYER (CZYTAJ: FŁAJE)

27 z 29

Foyer jest na 1 piętrze.

W sali jest dużo dekoracji.

Sala jest otwarta podczas spektaklu.

W sali można spędzić przerwę.



KASA

28 z 29

Do Kasy jest osobne wejście.

Wejście jest z boku Teatru.

Po prawej stronie od wejścia głównego.

W Kasie:

- kupisz bilety na spektakl
- zapłacisz za **rezerwacje**.

Rezerwacja to zamówiony bilet.

Kasa jest otwarta:

- od wtorku do soboty od 12:00 do 19:00
- w niedzielę przez 2 godziny przed spektaklem.

[Bilety kupisz też na stronie internetowej](#)



Przedrzewodnik po Teatrze imienia Juliusza Słowackiego w Krakowie – część I

Opracowanie w tekście łatwym do czytania i zrozumienia.

Tekst napisała Aleksandra Sztajerwald we współpracy z Julią Butryn,
Dominiką Feiglewicz-Penarską, Jolantą Szwiec-Kolanko.

Tekst skonsultował Bartłomiej Osiński.

Zdjęcia zrobili Julia Butryn, Bartek Barczyk, Bartosz Cygań, Łukasz Kurek,
Mateusz Miszczyński.

W sesji zdjęciowej udział wzięli Marcel Brożek, Kuba Celewicz, Aleksandra Łukaszczyk,
Hanna Piaskowska, Kuba Polaszek, Magdalena Sowa, Antonina Tokarz.

Przedprzewodnik zaprojektowała i przygotowała Katarzyna Godyń-Skoczylas.

Koordynowała prace korektorskie: Agnieszka Ziółkowska

Przedprzewodnik zrobiliśmy w 2026 roku.

Na pierwszej stronie jest europejskie logo tekstu łatwego do czytania.

To oznacza, że tekst jest napisany zgodnie z zasadami.

Więcej o tekście łatwym i zasadach przeczytasz na stronie organizacji
Inclusion Europe.

[Link do strony internetowej.](#)